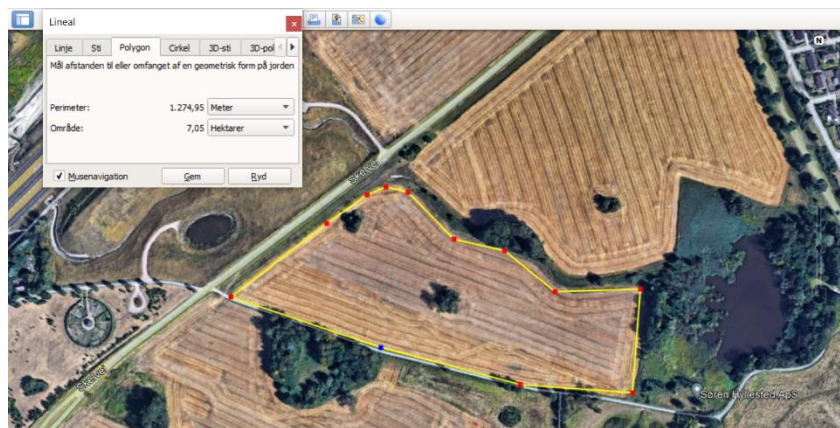


Rørmosefælled - et rekreativt åndehul med ny natur

Vision: natur og oplevelser

Visionen er et varieret landskab med skovområder, engområde og en fælled til leg, drageopsætning eller ophold samt et stort overdrevsområde skabt af med robuste dyr som fx Exmoor-ponyer. Exmoor-ponyer kan leve under åben himmel hele året og anvendes allerede som naturplejere flere steder i Danmark, se figur 2, 3 og 4 nedenfor. Alt dette skaber varieret natur og oplevelser.

Projektområdet:



Figur 1. Kort over arealet markeret med gult omruds. Det omfatter ca. 7 hektar og består af matrikelnr. 11 og 9a. Rørmosen ses til højre og til venstre ses Skelvej.

Baggrund

Natur- og Miljørådet besluttede på sit møde 5. marts 2022 at indstille 100.000 kr. til Langagergård til vedtagelse i Klima, Teknik og Miljøudvalget. Her gives en mere detaljeret projektbeskrivelse for en langsigtet vision, der både giver mere vild natur af høj værdi og nye rekreative muligheder. Området ligger i forlængelse af Rørmosen, så DN Greve foreslår navnet Rørmosefælled. En oversigt over området ses nedenfor på figur 1.

Mange rekreative muligheder, få udgifter og stor biodiversitet

Området har stort potentiale; der er en lille bæk med varieret beplantning langs brinken, som giver mulighed for indvandring af naturligt hjemmehørende planter til området, hvorved der omkostningsfrit skabes stor biodiversitet. Området ligger desuden i forlængelse af andre natur- og rekreative områder, hvilket giver sammenhængende natur og mulighed for alsidige naturoplevelser.

Af midlerne kan skabes projekt Rørmosefælled. Ideerne hertil baserer sig bl.a. på landskabsplanen for Langagergård fra 2005 (lokalplan 13.27). <https://greve.dk/media/baaiw0lf/langagergaard-landskabsplan-1327.pdf>

Projektets faser

Se illustrationer bagerst i materialet.

Vi foreslår et projekt i 4 faser: En indledende fase 0 til afklaring med stop/go-punkt samt 3 egentlige projektfaser. Der nedsættes en projektgruppe i kommunens administration og en styregruppe.

I billedmaterialet er der skitser over forslag til arealudnyttelsen.

Fase 0 (undersøgelse af muligheder): Afklaring af juridiske forhold og opsigelse af kontrakt.

Udpegning af projektansvarlig i kommunen. Vurdering af muligheder for varieret natur og naturoplevelser. Vurdering af muligheder for sløjfning af drænrør og evt. yderligere slyngning af bækken og etablering af våd eng og vandhuler (Klar Forsyningen). Placering af en eventuel boardwalk, se figur 5 nedenfor. Hertil knyttes en konsulent, f.eks. Thomas Møller, som Greve Kommune har benyttet i forbindelse med etablering af Olsbækeng. Konsulenten foretager vurdering og udfører skitser for fase 1-3.

Fase 1 (etableringsfase 1): Sløjfning af drænrør, ophør med dyrkning, slåning af kanter til vej og sti, slåning af trampestier. Boardwalk til vandhuller, sø eller bæk og på det øvrige areal. Etablering af hestefold efter mulighed 1 eller 2, se nedenfor. (området er på 7 hektar)

Fase 2 (naturfase): Udvikling følges. Naturen får lov til at brede sig på arealet og dele af arealet tilså eventuelt med vilde blomsterfrø. Udviklingen af det vådområde, der opstår som følge af ændret hydrologi, følges.

Fase 3 (etableringsfase 2): Plantning af hjemmehørende, insektvenlige træer og buske eller frugttræer og bærbuske, hvor de mangler. Etablering af opholdssted i nordvest til leg, braklægning eller andre aktiviteter. Braklægning vil give muligheder for småfugle, agerhøns, harer og rådyr.

Figurer og illustrationer



Figur 2. Exmoor-ponyer lever bl.a. i et stort indhegnet område på Langelands sydspids, hvor de klarer sig selv året rundt stort set uden menneskelig indblanding. Dyrene lever af det de selv finder i naturen og kommer aldrig på stald. Hestene er spændende at kigge på og deres græsning resulterer typisk i at området fyldes med engblomster i sommerhalvåret. Besøgende kan færdes i indhegningen, hvis de holder afstand til hestene.



Figur 3. Den varierede natur med træer, buskadser og afgræssede områder giver rig muligheder for bl.a. sjældne sommerfugle.



Figur 4. Våde enge ligger typisk i tilknytning til vandløb eller søer og er afhængige af en vedvarende engdrift med græsning.



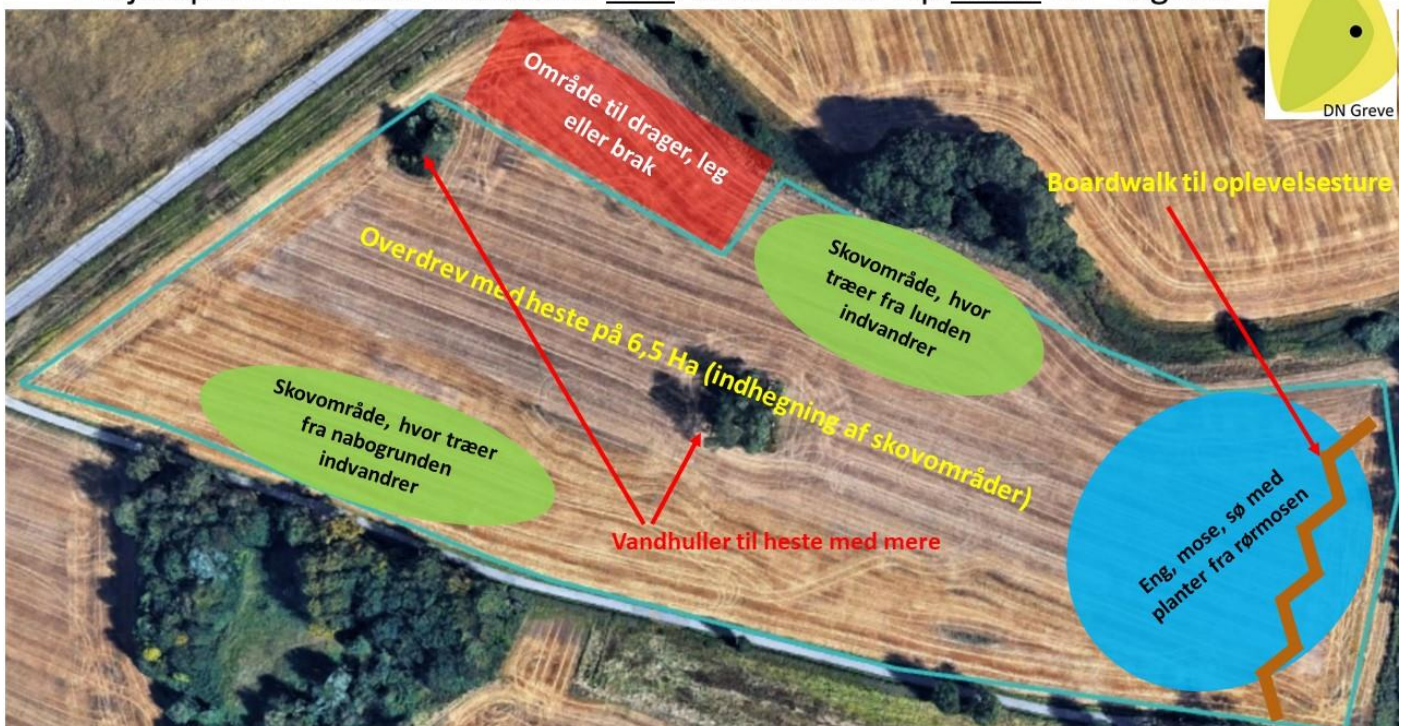
Figur 5. En boardwalk kan få besøgende tørskoede gennem eng, krat og vådområder. En oplevelsestur!

Arealudnyttelse:

I vedhæftede illustrationer ses to anlægsmuligheder. Der er ikke hegn om fælles opholdsområde.:

1. Alt undtagen fælles opholdsområde hegnes. Heste sættes først ud, når træer er store nok.
2. Hestefold etableres om en del af området. Områder til træer (samt fælles ophold og leg eller brak) indhegnes ikke. Exmoor-ponyer kan derved udsættes hurtigt, når der er foder nok på marken. Når træerne er store nok, kan hegnet flyttes.

Projektplan 1 – Heste indsættes sent. Skov vokser op inden for hegnet.



Projektplan 2 – Heste indsættes hurtigt. Skov vokser op uden for hegn.

