



# Årsmøde DN Greve 2022

1. Valg af dirigent.
2. Bestyrelsens årsberetning.
3. Valg af 3 medlemmer og evt. suppleanter til bestyrelsen, jf. vedtægterne §5 stk. 5.  
Valgt er Pernille Rosfort, Morten Justesen, Bente Mosegaard.  
Ingen suppleanter
4. Forslag fra medlemmerne. Ingen.
5. Eventuelt.



# Bestyrelsens beretning 2022:

## Først det rigtigt rigtigt gode:

- Vi er nu **884** medlemmer i kommunen
- Der er naturpulje i budgettet for 2022 og 2023, se senere.
- Vi er en aktiv medspiller for Greve Kommune
- Vi har haft en vellykket affaldsindsamling

## Så det mindre gode:

- På grund af mandskabsmangel har vi været stille udadtil

## Så udfordringen:

- Bestyrelsen skal igennem et generationsskifte



# Beretning

## Typer af arbejde:

- Ture i naturen
- Nye tiltag (projekter), e.g. stenrev, Brødmosen, Olsbækeng
- Sikre naturens interesser i dispensationer og planer. F.eks. regional- kommune- og lokalplaner
- Samarbejde med andre organisationer og partierne (Natur- & Miljørådet) samt DN'ere i nabokommuner, e.g. strandparken
- Samrådsmøder og årsmøder i DN
- Oplysningsarbejde (Facebook, nyhedsbreve, pressen)
- Skovrejsningsråd og Grundvandsråd



# Gyseren Naturkapitalindekset\_1

Greve kommune ligger dårligt i såvel mængden af natur. 40% er landbrug uden naturværdi.

## NATURKAPITALINDEKS

Greve Kommune  
60 km<sup>2</sup>

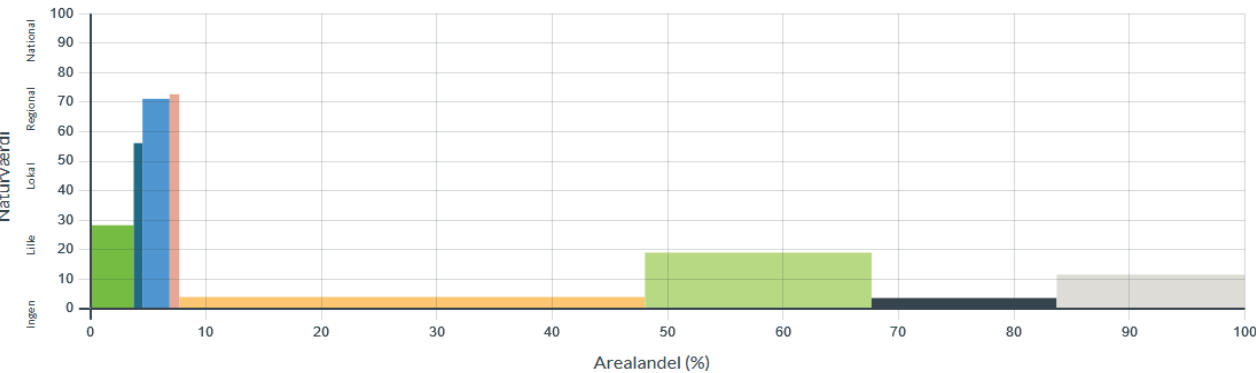
2015 2020 Hele NKI Kun natur

**12**

point  
af 100 point

**94**

rangering  
af 98 kommuner



### SIGNATURFORKLARING



Find din kommune



### Kommunerangering

RANGERING

NKI POINT

82	Odder	15
83	Sønderborg	15
84	Solrød	15
85	Kolding	15
86	Slagelse	15
87	Odense	14
88	Assens	14
89	Nordfyns	14
90	Kerteminde	14
91	Lolland	13
92	Struer	12
93	Nyborg	12
94	Greve	12
95	Morsø	11
96	Glostrup	10
97	Frederiksberg	8
98	Rødovre	7

Hent indeks





# Gyseren Naturkapitalindekset

Her ses kvaliteten af den natur, vi har fraregnet marker, byer og andet ikke-natur. Kvaliteten er lav.

## NATURKAPITALINDEKS

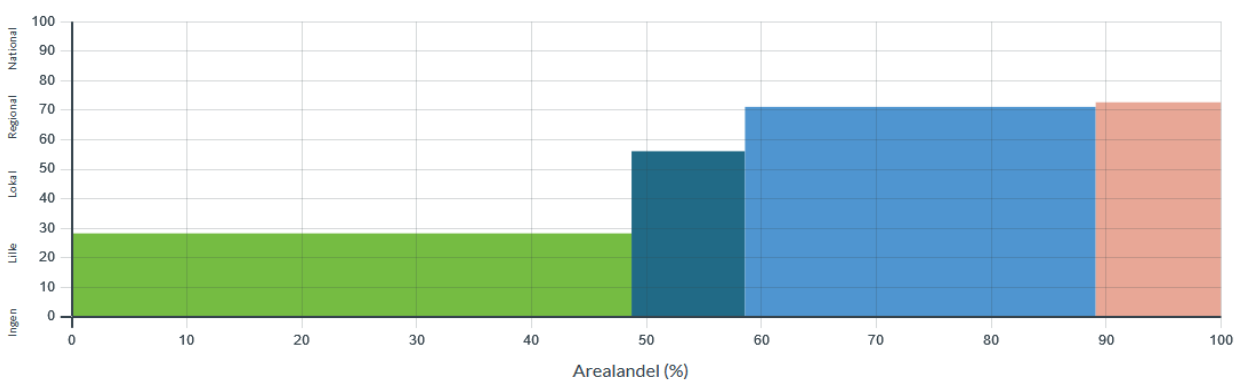
Greve Kommune  
5 km<sup>2</sup>

2015 2020

Hele NKI Kun natur

**49**  
point  
af 100 point

**92**  
rangering  
af 98 kommuner



SIGNATURFORKLARING

Skov Sø Eng / Mose Hede / Overdrev Mark Byer / Grønt Byer / Øvrigt Andet

### Kommunerangering

RANGERING	Kommune	NKI POINT
82	Brønderslev	59
83	Svendborg	59
84	Haderslev	59
85	Faaborg-Midtfyn	58
86	Kolding	56
87	Holbæk	54
88	Høje Taastrup	53
89	Ballerup	52
90	Assens	51
91	Nyborg	50
<b>92</b>	<b>Greve</b>	<b>49</b>
93	Albertslund	48
94	Odense	47
95	Hvidovre	46
96	Rødovre	45
97	Brøndby	43
98	Glostrup	32

[Hent indeks](#)

# Naturprojekter

Den bedste natur, Greve har er jf foregående vandområder og overdrev.

Skovene bliver med tiden bedre og bedre natur, hvis træerne får lov at blive gamle, og der er fredelige områder til dyr og planter.

Da Greve Kommune har relativt lidt natur, og da kvaliteten er dårlig, arbejder DN Greve på at skabe mere natur, især med træer.

Vi ser i det følgende to aktuelle forslag til ny natur : Tværhøjgårds støjvold og Rørmosefælled.

Desuden det kombinerede natur- og afvandingsforslag til Brødmosen

# 1. Tværhøjgård, muligheder og realiteter



Forslaget er fra Greve Kommune at etablere en støjvold.  
DN foreslog:  
- Muldfri grus i overflade  
- Kun danske planter  
Trøst, sejlepil, frugt  
- Ingen græs i overdrev  
- Desuden foreslog vi at skabe sammenhæng med det naturlignende LAR nord for volden

## Signaturforklaring

- Overdrev - principiel placering
- Skov - principiel placering
- Lund - principiel placering
- Eng - principiel placering
- Højderysstien - principiel placering
- Sekundære stier - principiel placering
- Motionstrappe - principiel placering

# 1. Tværhøjgård, realiteter



Men vi blev kun delvist imødekommet. Resultatet var

- HOVEDSAGLIGT hjemmehørende arter
- Almindelig jord
- Græs og 10 Legepladser + opholdsarealer
- Ingen sammenhæng til det nordlige område

## Signaturforklaring

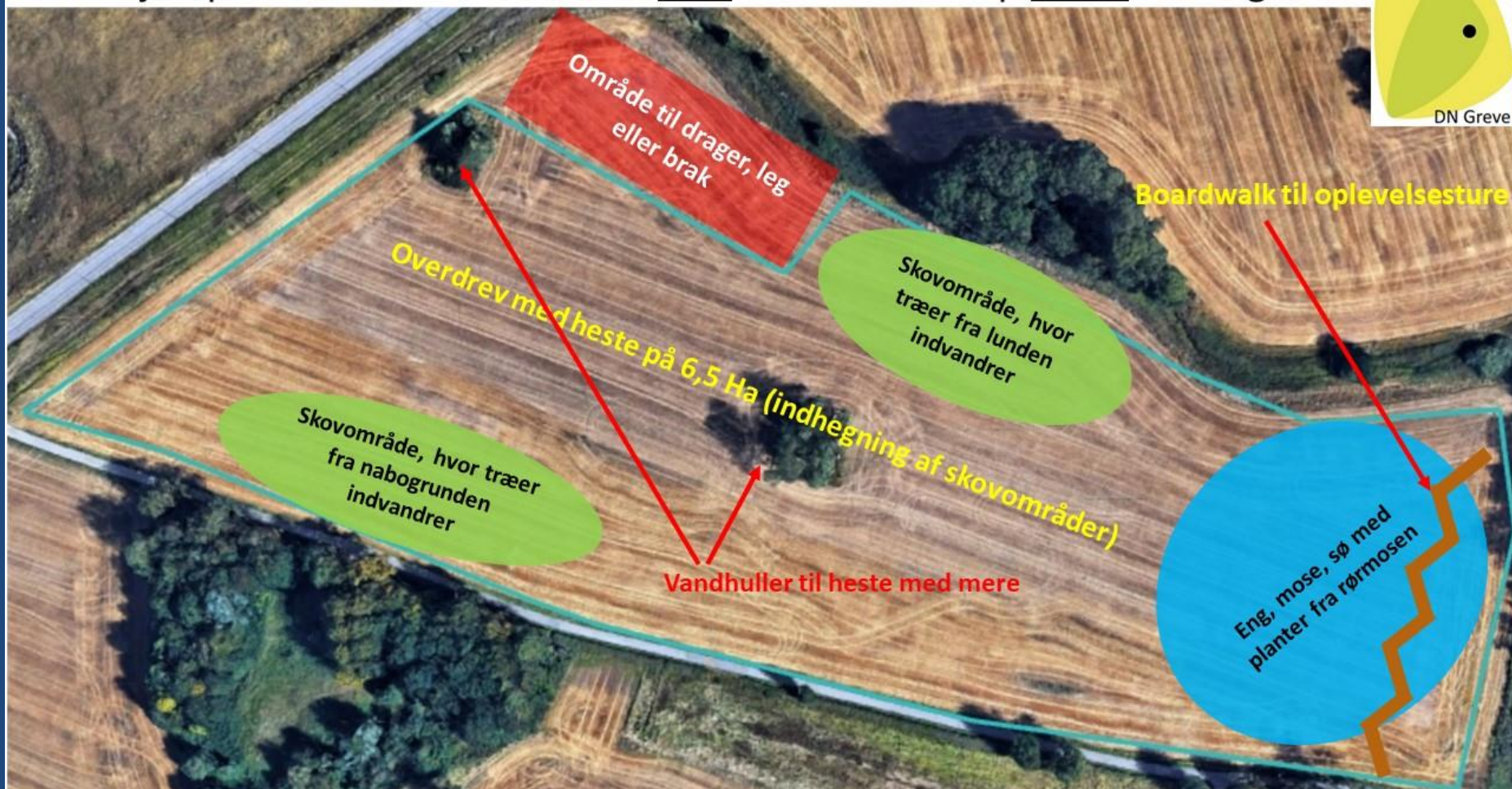
- Legepladser - principiel placering
- Opholdspladser - principiel placering
- Aktivitetsområder - principielle placeringer



## 2. Rørmosefælled DN

Et projektforslag i 4 faser (0-3), der skal sikre, at et kommunalt ejet bortforpagtet område billigt kan blive til natur. Finansiering fra Naturpulje

Projektplan 1 – Heste indsættes sent. Skov vokser op inden for hegnet.



## 2. Rørmosefælled DN, projektfaser 1

Vi foreslår et projekt i 4 faser: En indledende fase 0 til afklaring med samt 3 egentlige projektfaser. Dette tillader delvis gennemførelse. Området er på 7 hektar.

**Fase 0** (undersøgelse af muligheder): Afklaring af juridiske forhold og opsigelse af kontrakt. Udpegning af projektansvarlig i kommunen. Vurdering af muligheder for varieret natur og naturoplevelser. Vurdering af muligheder for sløjfning af drænrør og evt. yderligere slyngning af bækken og etablering af våd eng og vandhuler. Placering af en eventuel boardwalk. Hertil knyttes en konsulent. Konsulenten foretager vurdering og udfører skitser for fase 1-3.

## 2. Rørmosefælled DN, projektfaser 2

**Fase 1** (Etableringsfase 1. E1): Sløjfning af drænrør, ophør med dyrkning, slåning af kanter til vej og sti, slåning af trampestier. Boardwalk til vandhuller, sø eller bæk og på det øvrige areal. Etablering af hestefold.

**Fase 2** (naturfase): Udvikling følges. Naturen får lov til at brede sig på arealet og dele af arealet tilsås eventuelt med vilde blomsterfrø. Udviklingen af det vådområde, der opstår som følge af ændret hydrologi, følges.

**Fase 3** (E2): Plantning af hjemmehørende, insektvenlige træer og buske eller frugttræer og bærbuske, hvor de mangler. Etablering af opholdssted i nordvest til leg, eller andre aktiviteter. Braklægning fremmer småfugle, agerhøns, harer og rådyr.

## 2. Rørmosefælle Konsulentforslag



Projektet vil etablere:

5,4 ha skov

2,1 ha overdrev

1000 kvm sø

70 m boardwalk

## 2. Rørmosefællad Konsulentforslagets beskrivelse

Desværre mangler her faseinddeling!

### Kort om forslaget:

- **Jordtypen** er overvejende sandet jord iblandet ler. Undergrunden vurderes at være relativ kalkholdig, hvilket flere mergelgrave indikerer. Er særdeles egnet til etablering af skov og overdrev.
- **Skoven** vil bestå af hjemmehørende danske arter, men anbefaler I drøfter om spredte holme af rødgran og douglas kan accepteres. Arterne er stedsegrønne, er gode vinterbiotoper samt nødvendige for en række arter og skaber variation i vinterhalvåret.
- **Langs bæk, asfalteret sti og mod nordvest** etableres 8 – 10 m brede skovbryn af overvejende buske og halvtræer med stor blomstersætning og bærproduktion.
- **Kernen i skoven** består af 10-12 arter af buske, halvtræer og bestandstræer for at skabe fleretageret skov.
- **Overdrevene** vil på sigt overgå til naturlig tilgroning. Anbefaler større dele holdes lysåbne ved slåning hvert 5. – 7. år.
- **Overdrevene** er dels udlagt omkring mergelgravene i midten og i NV (ved "B") og dels ved de eksisterende småskove uden for området, hvorfra der er mulighed for frøspredning.
- **Stierne** antages at blive udlagt som trampestier med behov for 1-2 årlige slåninger.
- **Mergelgravene** bør henligge urørte. Omkransede af gamle træer i forfald med væsentlig biologisk værdi. Er ikke egnede til oprensning, da der ikke kan forventes vandspejl af betydning. Oprensning vil påvirke naturindholdet negativt.
- **En mindre sø** kan anlægges nær Rørmosen. Kræver passende afstand til bækken, der vil påvirke evnen til at opretholde acceptabelt vandspejl i søen. Her skal plejen sikre, at der ikke sker tilgroning i og omkring vandhullet.
- **Boardwalk** kan med fordel etableres i kanten af Rørmosen.
- **Bækken** har flot forløb, god kantvegetation og gode fysiske forhold med stenbund. Anbefales at forblive urørt.

## 2. Rørmosefælled Konklusion

Projektet kom først i gang med fase 0 medio juli.

Det betød, at man ikke kunne nå at opsige forpagtningsaftalen med virkning fra 2023, hvorfor projektet tidligst ville kunne gå i gang 2024.'

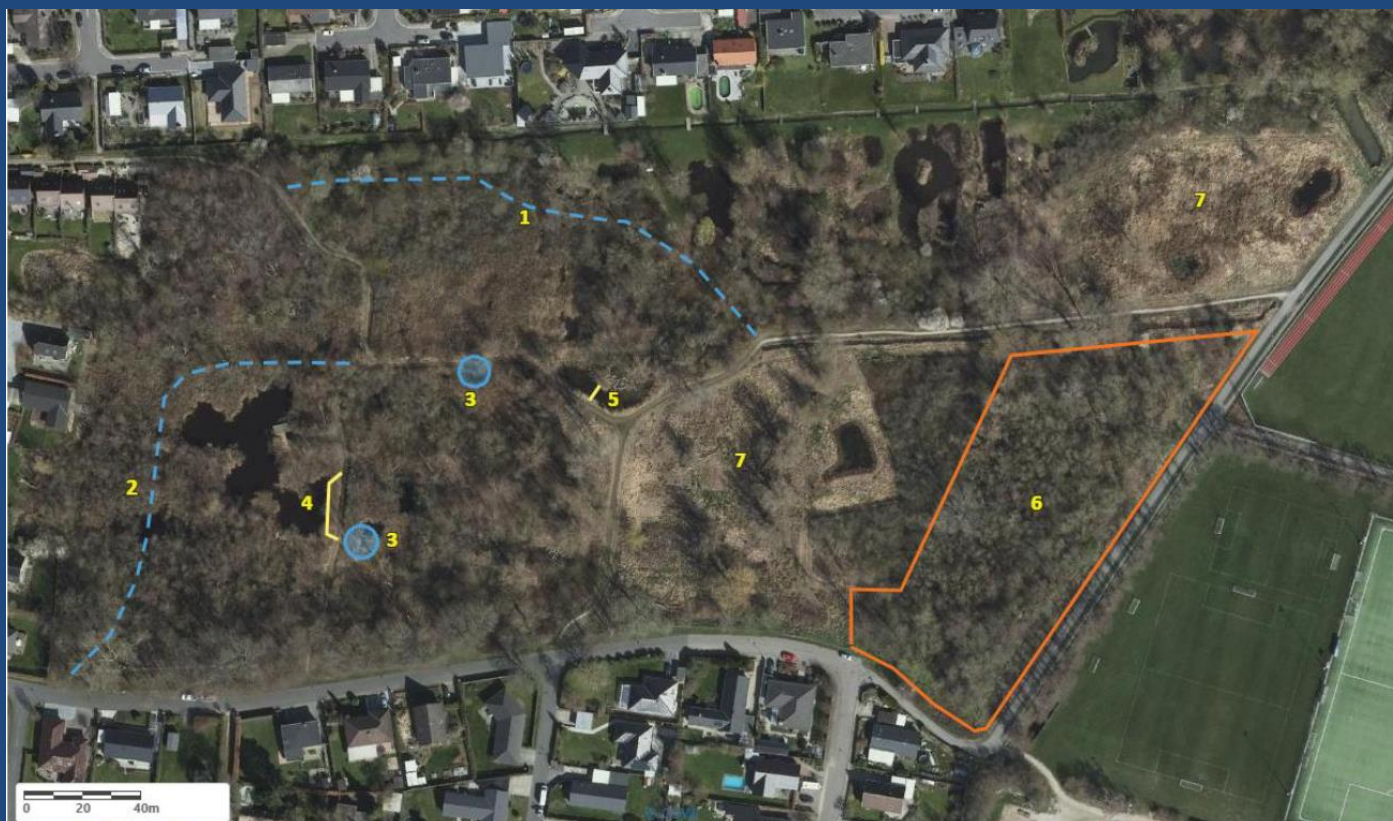
Men i 2024 er der ikke bevilget Naturpulje til finansiering!

Desuden er der fra administration og politikere modstand mod at gå glip af de relativt få penge, forpagtningen giver (angiveligt under 100.000 kr pr år).

DN Greve er meget ærgerlige over, at projektet kom sent i gang i 2022.



### 3. Brødmosen, afvanding, natur og stier



Projektet har været på hold pga retssag  
Grundejerne har nu vundet sagen  
Klar Forsyning må ikke længere oversvømme op til kote 2  
Retten har omstødt de tinglyste betingelser i skøderne

# En vigtig opgave: Hørings svar

DN Greve har også i 2022 brugt en del tid på at gennemse og vurdere forslag til nye planer, dispensationer og miljøvurderinger af nye anlæg.

Desuden er DN høringsberettiget til kommunens budget. Vi har i den forbindelse skrevet såvel hørings svar som læserbrev i Sydkysten om Dyrehold.

Kommunen vil nedlægge alt dyrehold fra 2024. Det betyder, at kommunen mister en del frivillig arbejdskraft og billig pleje af beskyttede naturarealer.

DN Greve finder, det er at skyde sig selv i foden.

Læserbrevet ses næste side





## Besparelse kan blive dyr

**LARS BJARNE NIELSEN**  
**FORMAND FOR DANMARKS**  
**NATURFREDNINGSFORENING**  
**GREVE**

**DEBAT:** I Budgetforliget i Greve Kommune er der besparelser for 50 mio. kr. Nogle af disse er stop for alt dyrehold i de grønne områder og i stedet pleje med maskiner. Det er som at tisse i bukserne for at holde varmen. Det vil give en nettobesparelse på 40.000 kr. om året, men større udgifter til genopretning senere.

Dyrehold er naturvenlig pleje. Maskinel slåning giver artsfattige græsarealer, hvorimod dyrehold sikrer stor variation i blomsterplanter, svampe- og dyreliv som følge af nedtrampning, græsning og

kokager, hvor særlige biller trives. Med besparelserne mister vi den biologiske mangfoldighed, som dyreholdet har skabt gennem en årrække.

Det betyder, at man senere skal foretage indgribende indgreb i form af genopretning, og det vil blive dyrere end en konstant pleje med dyrehold.

Ud over de naturmæssige værdier kommer de rekreative og undervisningsmæssige: Borgerne i områder med dyr udtrykker alle glæde ved at følge dem hen over sommeren, og børn og unge kan se levende kreaturer i virkeligheden. Skoler og daginstitutioner i Greve har mulighed for at inddrage dyrene som led i undervisningsforløb direkte i naturen

I de områder med dyr, hvor

der er kvæglaug, får kommunen en ekstra gevinst, nemlig et stort antal frivilliges indsats med at holde området. Det er håndarbejde, som giver en stor naturværdi. Man skal sandsynligvis ofre mere end de beregnede 90.000 kr. til maskinel pleje for at opnå tilsvarende pleje fremover. Sker den ekstra indsats ikke, får vi en tiltagende forringelse af naturen.

Vi vil opfordre Greve Kommune til at arbejde for en politik, der fremmer flere kogræsserforeninger (læs: naturplejeforeninger) og ikke færre. Den aktuelle politik er hæmmende for at inddrage frivillige i kommunens naturpleje og vil æde besparelserne.

# Øvrigt arbejde

Projekt om stendige ved Rævebakken med Køge Bugt Stenrev

Projekt om fugletårn på Rævebakken med Fritidsrådet

Olsbækkilen som rekreativt område med Fritidssekretariatet

Vandrefestival

2030-mikroskove med Fritidssekretariat og FGU-skolen, Tune

Diverse høringer om planer og dispensationer 5-6 stykker  
Bl.a. klage over plejeplan på stranden, der var for indgribende

Høring om Aflandshage med andre DN-afdelinger

# Organisering af arbejdet i DN Greve

**Formænd, Lars : Sager, projekter, samarbejds møder, mødeledelse i afd.**

**Næstformand, Jon: Samarbejds møder, Naturprojekter, mødereferater**

**Bestyrelse: Steen. Landbrugs- og næringsstofferforhold**

**Bestyrelse: Pernille, Peter og Michael. Repm-der DN, almindeligt bestyrelsesarbejde**

**Ad Hoc-medlemmer, dvs frivillige med en enkelt eller to speciel opgave:**

**Preben: Vandrefestival, Tune Skov**

**Per: Stier og Brødmosen**

**Ivan: Strandrensningslaug**

**NN: Hvad du har lyst til**

**NN: Hvad DU har lyst til**

## Hvad så i 2023?

- Flere aktive er nødvendigt
- Fortsætte Brødmoseprojektet
- Moderniseringsprojektet i Strandparken
- Ture
- Projekt Rørmosefælled?
- Udnytte naturpuljen:
  - 2023 500.000 kr

# Bestemmelser

Vedtægternes § 5 Stk. 2.

Medlemmer med bopæl inden for afdelingens område har stemmeret og er valgbare til bestyrelsen.

Stemmeret og valgbarhed *opnås 2 måneder efter* indmeldelse.

Et medlem kan dog overflytte sin tilknytning til en anden afdeling ved at meddele sit ønske herom til sekretariatet.

Overflytning gælder indtil anden meddelelse gives, dog mindst 1 år. Stemmeret og valgbarhed ved overflytning *opnås efter 2 måneder*.

Ændringer, der er væsentlige, i forretningsordenens § 10 og 11:

§ 10 Stk. 3. Bestyrelsens beslutning om udvidelse træffes før et årsmøde og meddeles med indkaldelsen.

§ 11 Stk. 2. Bestyrelsens beslutning om reduktion træffes før et årsmøde og meddeles med indkaldelsen.